

Situace absolventů v podmínkách postmasového vysokoškolského vzdělávání: Stále jen reprodukce elit?*

JAN KOHOUTEK, VÍTĚZSLAV LOUNEK,
MICHAELA ŠMÍDOVÁ,
JANA KOREČKOVÁ**

Centrum pro studium vysokého školství, Praha

The Status of Graduates in Post-Mass Higher Education: Are We Still Just Reproducing Elites?

Abstract: The article examines the influence of the social status of university graduates in the Czech Republic on their situation in post-mass higher education. More specifically, it tests the validity of hypotheses concerning the impact of family background, income level, reselection of the field of study, and the extent of saturation of prestigious fields (medicine, law) with individuals from elite backgrounds by applying the socio-economic status (SES) concept and the theory of maximally maintained inequality. The hypotheses are tested on the Graduate 2018 survey dataset. The research results confirm the persistent importance of parents' education on graduates' SES. The income security of graduates affects their life satisfaction to a certain degree but has no effect on the reselection of their field of study. The results also show the above-average saturation of medical and legal disciplines by graduates with elite status.

Keywords: higher education, graduate, socio-economic status, inequality, elites

Sociologický časopis / Czech Sociological Review, 2021, Vol. 57, No. 1: 47–73

<https://doi.org/10.13060/csr.2021.002>

Úvod

Význam vysokoškolského vzdělávání pro rozvoj společnosti v ČR je zřídka kdy rozporován. Zároveň je však dokázáno, že český vzdělávací systém je výrazně selektivní a stratifikovaný [Matějů, Straková 2005; Matějů, Řeháková, Simonová 2007; Straková 2009]. Výrazná stratifikace se promítá i do podoby tranzice mezi střední a vysokou školou, jež tradičně zvýhodňuje jednotlivce s vyšším socio-ekonomickým zázemím a v důsledku tak přispívá k nerovnosti vzdělávacích šan-

* Článek byl podpořen finančními prostředky v rámci výzvy MŠMT, č. j. MSMT-41376/2018-1.

** Veškerou korespondenci posílejte na adresu: Mgr. Jan Kohoutek, Ph.D., Centrum pro studium vysokého školství, Jankovcova 933/63, 170 00, Praha 7, e-mail: kohoutek@cvs.cz.

cí. Tématem rovnosti a spravedlnosti přístupu ke vzdělání v ČR, včetně tranzice mezi středoškolským a vysokoškolským vzděláním, se zabývá řada odborných studií [Matějů, Straková 2006; Matějů, Straková, Veselý 2010; Katrňák, Simonová 2011; Simonová, Soukup 2015]. Opak co do existence odborné literatury však platí pro zkoumání vlivu společenského zázemí na situaci absolventa po úspěšném ukončení vysokoškolského studia.

Absolvování vysokoškolského studia je obecně spojováno jak s osobními (pracovní výdělek, prestiž), tak s celospolečenskými benefity (inovace, vyšší přidaná hodnota práce) [Humburg, van der Velden, Verhagen 2013]. Dle dostupných empirických zjištění (REFLEX) jsou absolventi českých vysokých škol obecně spíše spokojeni s kvalitou výuky, výběrem studovaného oboru a možnostmi pracovního uplatnění, byť s limitacemi v praktické přípravě a zejména v rozvoji vybraných specifických dovedností (např. podnikání) [Koucký, Ryška, Zelenka 2014]. Přes tato zjištění však dosud nevíme, do jaké míry se uvedená spokojenost odvíjí od společenského statusu jednotlivce a zda případné uspokojení poptávky ze strany jednotlivců s elitním sociálním statutem včetně finančních zdrojů vede k narovnání podmínek participace na vysokoškolském vzdělání. Na tato „bílá místa“ českého vysokoškolského výzkumu cílí náš text. Jeho záměrem je testovat platnost hypotéz o vlivu socioekonomického statusu jednotlivce na jeho situaci *po* absolvování vysoké školy v podmínkách postmasového vysokoškolského vzdělávání.

Po krátkém úvodu do problematiky následuje vymezení teoretických východisek, jsou formulovány hypotézy a popsána metodologie výzkumu. Poté jsou uvedena hlavní empirická zjištění, která jsou v relaci na formulované hypotézy podrobněji analyzována v diskusní části. Na závěr je proveden souhrn nejvýznamnějších zjištění a jsou vyvozeny implikace včetně těch, jež mohou orientovat další výzkum řešené problematiky.

Teoretická východiska: Socioekonomický status a maximálně udržovaná nerovnost

Vymezení

Pro výzkum vzdělanostních nerovností se nabízí řada relevantních teoretických přístupů [Greger 2006; Veselý, Matějů 2010], z nichž jsou v této stati aplikovány dva – socioekonomický status a teorie maximálně udržované nerovnosti. Socioekonomický status (SES), související s pojmy sociální třída, resp. sociální, ekonomický či kulturní kapitál [Bourdieu 1986; Veselý 2010], je jedním z nejčastěji aplikovaných konceptů ve výzkumu vzdělávání [Sirin 2005]. V obecné rovině se koncept SES vztahuje k míře přístupu (rodiny) jednotlivce k entitám, respektive kontroly nad entitami, jakými jsou bohatství, prestiž a společenská pozice [Muel-ler, Parcel 1981].

K měření SES je využívána řada indikátorů týkajících se ekonomického, kulturního, materiálního či sociálního zázemí jedince [Entwisle, Astone 1994; Sirin

2005], z nichž zásadní a nejdůležitější jsou *finanční situace (příjem) rodiny, vzdělání rodičů a jejich zaměstnanecký status* [Hauser 1994; Sirin 2005]¹. Rodičovský příjem reflektuje množství ekonomických zdrojů dostupných jedinci, zatímco dosažené vzdělání rodičů ovlivňuje dostupnost a intenzitu kulturně vzdělávacího obsahu a relevantních podnětů, jichž se danému jedinci dostává. Rodičovský zaměstnanecký status pak indikuje postavení rodiny jednotlivce ve společnosti včetně společenské prestiže a možností participace ve společenských sítích [Sirin 2005]. Tyto tři indikátory jsou využívány ve výzkumu vlivu SES na dosažené vzdělání zahrnující též úroveň terciárního, respektive vysokoškolského vzdělávání [McMillan, Western 2000]. Relevantní studie přitom dokládají znevýhodnění v přístupu, dosažených studijních výsledcích, integraci v kolektivu či studijní úspěšnosti ve vysokoškolském vzdělávání v případě aplikantů/studentů z rodin s nízkým SES [Rubin et al. 2014; James 2001; Maras 2007; Rubin 2012].

Na rozdíl od elitní společenské třídy tedy vykazuje uchazeč z rodiny nedisponující dostatečným SES obvykle nižší šanci na dosažení vyššího stupně vzdělání, jež v obecném měřítku zajišťuje vyšší příjem a životní spokojenost [Checchi 2006], a to též v mezinárodním srovnání [Schmidt et al. 2015]. V přístupu ke vzdělávání je tedy SES, podobně jako sociální, ekonomický či kulturní kapitál, významným determinantem míry úspěchu, přičemž udržování sociálně-ekonomických privilegií se realizuje též na úrovni postsekundárního vzdělávání [Sirin 2005; Matějů, Řeháková, Simonová 2007]. Socioekonomický status je tak významným faktorem sociální stratifikace s ohledem na přístup k vysokoškolskému vzdělání [Rubin et al. 2014; srov. Matějů, Řeháková, Simonová 2007; Konečný Basl, Mysliveček 2010], ačkoli na tomto stupni tranzice (střední–vysoká škola) se faktor socioekonomického zázemí jeví již jako „zředěný“ oproti přechodu mezi základní a střední školou [Simonová, Soukup 2009: 940].

Participace na vysokoškolském vzdělávání, považovaná za významnou pro životní uplatnění včetně výše výdělku, doznala významných změn v souvislosti s potřebami společnosti znalostí. Zvyšující se důraz na výzkum, inovace, služby a produkty s vysokou přidanou hodnotou napomohl ke kvantitativní expanzi přístupu k vysokoškolskému vzdělávání od elitního (méně než 15 % příslušné kohorty) přes masové (do 50 %) až po univerzální (více než 50 %) [Trow 1974 cit. in Veselý, Matějů 2010]. Při přechodu k univerzálnímu modelu vysokoškolského vzdělání je kladen důraz na otevřenost a vyrovnávání šancí dle sociálního, etnického a kulturního zázemí. To však neznamená, že univerzální model participace skutečně zajišťuje snížení nerovností dle sociálního statusu uchazeče/studenta [Katrňák 2009; Veselý, Matějů 2010]. Dle teorie *maximálně udržované nerovnosti* (MMI) totiž toto zvýšení participace při expanzi počtu studujících nenastává samo od sebe [Raftery, Hout 1993]. Jak uvádí Katrňák,

¹ Jako čtvrtý hlavní indikátor se někdy uvádí materiální vlastnictví (majetek) rodiny [Rubin et al. 2014].

dle „... teorie MMI samotný růst podílu studujících ještě nemusí vést ke snížení šancí na vzdělání podle sociálního původu. Je-li vzrůstající podíl studujících stejný vzhledem ke všem sociálním třídám, relativní šance na dosažení stejného vzdělání se mezi nimi v čase nemění [...]. Nerovné šance na vzdělání se sníží až tehdy, kdy je počet studujících z nejvyšších sociálních tříd kompletní (téměř všichni potomci z těchto tříd dosahují těch nejvyšších stupňů vzdělání) a ve vzdělávacích stupních je stále volná kapacita.“ [Katrňák 2009: 1034–1036]

Jádrem teorie MMI je tedy tvrzení, že k redukci nerovností v přístupu k vysokoškolskému vzdělání dochází v případě kvantitativní expanze systému generující volné studijní kapacity, při které je však zároveň naplněna poptávka nejvyšších sociálních tříd. Samotné snížení nerovností v participaci na univerzálním vysokoškolském vzdělávání tedy dle teorie MMI nastane jen tehdy, pokud je saturována poptávka elitních uchazečů, celková míra participace roste (nebo zůstává konstantní) a ekonomika trhu práce upřednostňuje zaměstnání s vyšší prestiží, generující vyšší přidanou hodnotu [Simonová, Katrňák 2008].

Socioekonomický status a maximálně udržovaná nerovnost v přístupu k vysokoškolskému vzdělávání v ČR

Česká republika patří k zemím s výrazným vlivem socioekonomického statusu jednotlivce na možnosti jeho vzdělávání. Český vzdělávací systém je v domácím a zahraničním výzkumu opakovaně identifikován jako výrazně selektivní a stratifikovaný [Matějí, Straková 2003; Greger 2006]. Důvodem pro tento fakt je zejména existence a vyhledávání víceletých gymnázií jakožto „instituce garantující výchovu kvalitní elity“ [Matějí, Straková 2006] s významným předpokladem budoucího vzdělání na vysoké škole. Víceletá gymnázia, znovuzavedená do českého vzdělávacího systému po roce 1989, tak představují typ studia typicky vedoucí k participaci na vysokoškolském vzdělávání; na jednu stranu vyhledávaný rodiči uchazečů (i z důvodu společensky vysokého mínění o kvalitě víceletých gymnázií před druhou světovou válkou) [Sucháček 2014: 144], na druhou stranu kritizovaný jako systémově-elitní prvek posilující selektivitu a stratifikaci vzdělávání dle socioekonomického statusu [Greger, Holubová 2010; Matějí, Straková 2003; Straková 2010]. Do jisté míry je možné uvedené konstatování vztáhnout i na čtyřletá gymnázia [Münich, Mysliveček 2006; Simonová, Soukup 2015]. Studenti čtyřletých a víceletých gymnázií pak vykazují mnohem vyšší míru aspirace na získání vysokoškolského vzdělání [Burdová, Matějí, Procházková 2003]. Přechody na (víceleté) gymnázium a následně ze střední na vysokou školu se tak po roce 1989 postupně staly nejkritičtější momentem vzdělávací dráhy mladých lidí [Matějí, Řeháková, Simonová 2007]. V souladu s konceptem SES významný determinant úspěchu v těchto „kritických momentech“ představuje sociální status rodiny ve smyslu vysokoškolského vzdělání rodičů jednotlivce-uchazeče [Matějí, Procházková, Burdová 2006].

Zaměříme-li se na vysokoškolský sektor v ČR, po roce 1989 došlo k jeho postupné kvantitativní expanzi. Během tří dekád se počet vysokoškolských studentů téměř zčtyřnásobil z 115 000 v roce 1991 na 396 000 v roce 2010, přičemž hranice univerzálního přístupu byla překročena nejpozději v roce 2007 [Prudký, Pabian, Šima 2010: 17]. Od roku 2010 do současnosti pak dochází k poklesu počtu studentů na hodnotu kolem 300 000. Tento trend se odrazil v počtech absolventů vysokých škol, jež dosáhly 18 360 v roce 1991, 88 000 v roce 2010 a 72 000 v roce 2017, přičemž podíl 19–23letých v populaci ČR poklesl z 6,5 % (2010) na současných 4,5 % (2018). S ohledem na socioekonomický status byla populace českých studentů na vstupu do vysokoškolského vzdělávání počátkem 21. století (dle empirických dat z roku 2004) výrazně vychýlena k jedincům s vyšším socioekonomickým statutem [Basl 2006]. Saturaci poptávky studentů z vyšších vrstev dle teorie MMI po roce 1989 se nepodařilo jednoznačně prokázat [Simonová, Soukup 2009: 939], je však konstatován rostoucí vliv socioekonomického původu na dosažené vzdělání do roku 2003 a jeho slábnutí v letech 2004–2009 [Katrňák, Simonová 2011: 239].

Tato zjištění se vztahují k tranzici mezi středním a vysokým školstvím. O tom, jak socioekonomický status jednotlivce ovlivňuje jeho situaci *po absolvování vysokoškolského studia*, není v ČR dosud k dispozici relevantní empirická evidence, byť kvantitativně došlo k nárůstu srovnatelnému s počty studentů. To navzdory klíčové úloze vysokoškolské kvalifikace pro ekonomický výdělek jednotlivce a jeho přínosu celé společnosti [Veselý, Matějů 2010; OECD 2009]. Šetření absolventů vysokých škol Reflex, provedená v letech 2006, 2010 a 2013, s konceptem SES ani s teorií MMI nepracují. Jak již bylo uvedeno, cílem této stati je tedy analyzovat situaci českých absolventů s ohledem na jejich SES za podmínek univerzálního vysokoškolského vzdělání a při reflexi míry saturace prestižních oborů (lékařství, právo) absolventy z řad elit (dle postulátů teorie MMI). Za tímto účelem byla využita data z šetření Absolvent 2018, zahrnujícího 20 986 respondentů.

Indikace a hypotézy

K měření socioekonomického statusu je k dispozici množství různorodých indikátorů [Rubin 2012; Rubin et al. 2014; srov. Šafr, Sedláčková 2006]. Vzhledem k tomu, že dotazník projektu Absolvent 2018 nebyl primárně navržen pro měření SES, obsahuje datový soubor pouze vybrané ukazatele relevantní pro tuto problematiku². Z nich jsou v této studii použity následující indikátory (podrobněji Tabulka P3 v příloze):

² Např. OECD užívá PISA Index ekonomického, sociálního a kulturního statusu (ESCS), jenž kromě nám dostupných informací o vzdělání rodičů a ekonomickém zabezpečení rodiny zohledňuje též Mezinárodní index socioekonomického statusu povolání (ISEI), dostupnost vzdělávacích zdrojů (např. knih) v domácnosti a přístup ke zdrojům „klasické“ kultury v době, kdy respondent žil s rodiči [OECD 2018: 35].

- Nejvyšší dosažené vzdělání otce nebo matky (či pěstounů) – proměnná standardně měřená na ordinální škále se čtyřmi úrovněmi: základní vzdělání; vyučení / střední škola bez maturity; maturitní vzdělání; vysokoškolské vzdělání.
- Ekonomické zabezpečení rodiny v době, kdy absolvent/ka studoval/a první ročník svého studijního programu – ordinální proměnná na škále od 1 (velmi dobré) do 5 (vůbec ne dobré).
- Typ povolání otce a matky dle klasifikace zaměstnání CZ-ISCO.
- Typ středoškolského vzdělání (studium gymnázia) – původně nominální proměnná byla rekódována na dichotomické rozlišení studentů gymnázií (čtyřletých i víceletých) a zbývajících typů středních škol. Gymnázia systematicky připravují své žáky na studium na vysoké škole poskytováním obsáhlejšího akademického vzdělání [Simonová, Soukup 2009: 940] a mohou se tak od ostatních typů středních škol výrazně odlišovat mírou poskytovaného SES.

Mezi další použité proměnné se řadí:

- Celkový průměrný hrubý měsíční příjem včetně odměn a přesčasů z hlavního zaměstnání i ze všech případných ostatních výdělečných činností – ačkoli je příjem svou podstatou proměnná kardinální, z praktických důvodů bývá v dotaznících kategorizován. V používaném datovém souboru obsahuje sedmkrát kategorií, kde nejnižší zastupuje příjem do 5 000 Kč, nejvyšší pak 100 000 Kč a výše.
- Celková spokojenost při zvážení všech okolností – ordinální proměnná na škále od 0 (velmi nespokojený/nespokojená) do 10 (velmi spokojený/spokojená).
- Hypotetické opakování studia (pokud by absolventi měli opětovně svobodně volit, vybrali by si znovu stejný studijní program na stejné škole a fakultě?) – původně nominální proměnná; pakliže respondenti odpovídali „ne“, vybírali kombinaci odlišného či stejného programu – fakulty – školy. Pro účely analýzy byla proměnná redukována na dichotomickou (hodnoty ano/ne).

V souladu se zvolenými teoretickými východisky a indikátory formulujeme čtyři hypotézy. Vzhledem k určitému vlivu SES na vstupu do vysokoškolského systému při jejich formulaci vycházíme z předpokladu, že tento vliv bude stále patrný i na výstupu, tedy po absolvování vysokoškolského studia. K tomuto předpokladu přispívá i fakt setrvačnosti vlivu sociálních charakteristik na vysokoškolské vzdělávání v ČR, a to jak v období socialismu, tak následně po rozpadu federace a vniku České republiky [Matějů, Peschar 1990; Matějů 1993; Simonová 2006]. V odborné literatuře je specificky řešen vliv sociálního kapitálu na výši příjmů vysokoškolského absolventa [GradStats 2018]. Naše první hypotéza (H1) se tak vztahuje k vlivu socioekonomického statusu rodinného zázemí absolventa (vzdělání rodičů, finanční situace rodiny) na jeho příjem po vystudování vysoké školy. V literatuře je dále diskutována též míra životní spokojenosti absolventa včetně opětovné volby studia [Mora, García-Aracil, Vila 2007; García-Aracil 2009], jež opět zasluhuje teoreticky podloženou empirickou reflexi. Naše druhá hypoté-

za (H2) tak zkoumá životní spokojenost absolventa s ohledem na jeho finanční zabezpečení (výši výdělků), zatímco třetí hypotéza (H3) ověřuje vztah finančního zabezpečení absolventa a míru jeho spokojenosti se studiem (deklarovaná ochota hypoteticky opakovat vystudovaný program).

Čtvrtá hypotéza (H4) pak cílí na ověření míry saturace sektorové kapacity ve studijních oborech (lékařství, právo), které jsou dlouhodobě považovány za prestižní a které po absolvování typicky vedou k prestižnímu pracovnímu uplatnění (lékař, soudce) (viz šetření „Prestiž povolání“ [CVVM 2019]; hodnoty ISEI indexu současné práce absolventů [Koucký, Ryška, Zelenka 2014: 124])³. S ohledem na dosavadní výzkumná zjištění o vlivu rodinného zázemí by tyto prestižní lékařské a právní obory měly být, za situace univerzálního přístupu, obsazeny a absolvovány zejména jednotlivci s vysokým socioekonomickým statutem. Takto zjištěná míra oborové saturace pak napomůže objasnit za prvé to, do jaké míry je pokryta poptávka po vysokoškolském vzdělání ze strany socioekonomických elit, a za druhé, zdali je tak dle předpokladů teorie MMI splněna podmínka redukce nerovností dle socioekonomického statusu jednotlivce.

Jednotlivé hypotézy formulujeme následovně:

- H1: Vyšší socioekonomické zabezpečení rodiny absolventa – tj. *ekonomické zabezpečení rodiny a nejvyšší dosažené vzdělání otce nebo matky* – je spjato s vyššími finančními příjmy absolventa.
- H2: Vyšší finanční zabezpečení absolventa napomáhá k vyšší životní spokojenosti.
- H3: Lépe finančně zabezpečené absolventi by byli spíše ochotni zvolit si znovu stejný studijní program, pokud by měli studium hypoteticky opakovat.
- H4: Socioekonomické zázemí absolventů – tj. *ekonomické zabezpečení rodiny, nejvyšší dosažené vzdělání otce/matky, typ povolání rodičů, typ absolvované střední školy absolventa* – se liší mezi oborovými skupinami, a to tak, že obory považované za prestižní (právo a lékařství, zdravotnictví a farmacie⁴) zahrnují vysoký podíl absolventů s vysokým socioekonomickým statutem.

Celkově se formulací Hypotéz 1–3 snažíme o získání prvotní evidence o tom, zda absolvování vysokoškolského vzdělání v univerzální fázi je samo o sobě tak významné, že redukuje význam socioekonomického statusu jednotlivce-absolventa. Dále pomocí Hypotézy 4 zjišťujeme, zda absolvování prestižních oborových skupin (lékařství, právo) zejména jedinci s vysokým socioekonomickým statutem poukazuje na saturaci poptávky po vysokoškolském vzdělání ze strany elit.

³ Dle šetření CVVM jsou povolání s nevyšší prestiží lékař, vědec, zdravotní sestra, učitel SŠ/VŠ a soudce, přičemž toto pořadí se dlouhodobě nemění.

⁴ Skupina oborů bude dále v textu označována pouze jako lékařství. Skupinami oborů se rozumí kategorie podle Klasifikace kmenových oborů vzdělání (KKOV).

Data a metodologie

O spjatosti rodinného zázemí s dosahovanou kvalitou základního a středního vzdělání v České republice pojednává široká paleta odborné literatury, zato nerovnosti s ohledem na socioekonomický status, projevující se i v době po dosažení vysokoškolského vzdělání, nebyly u nás dosud podrobněji popsány do potřebné hloubky a s užitím reprezentativního datového souboru. Pro účely této studie byla využita data pocházející ze Šetření uplatnění absolventů vysokých škol (dále jen Absolvent 2018)⁵, jehož se účastnilo 20 986 bývalých studentů, kteří v období let 2014–2017 úspěšně dokončili bakalářský, magisterský nebo doktorský stupeň vzdělání na české vysoké škole. Oslovená populace na 37 vysokých školách představovala celkem cca 85 % populace absolventů v definovaném období. V příloze je prezentována Tabulka P1, v níž jsou k dispozici přibližné poměry mezi daty z šetření Absolvent 2018 a populací studentů v období let 2014–2017. Data byla zvážena podle údajů (pohlaví, typy a formy studia, apod.) reprezentujících jednotlivé vysoké školy.

Respondenti zodpovídali otázky týkající se pracovní situace, názoru na přínos i nedostatky vysokoškolského studia či nabytých odborných a přenositelných kompetencí. Zdrojem informací pro výzkum vlivu socioekonomického statusu v terciárním vzdělávání jsou otázky týkající se socioekonomického původu respondentů.

Podstatným rysem projektu Absolvent 2018 bylo oslovení všech absolventů z relevantního období, jejichž elektronické adresy byly školám, které absolvovali, dostupné. Z hlediska užití metodologie je tak nutné považovat šetření za cen-zovní, a to přesto, že vzhledem k míře návratnosti činící 16,3 % zůstává většina cílové populace nezastoupena.⁶ Fakt, že se nejedná o žádnou z forem náhodného výběru, předurčuje okruh možných způsobů analýzy – především je vyloučeno užití statistické indukce, tj. testů statistické významnosti, intervalů spolehlivosti apod., jež jsou založeny na přítomnosti náhodné výběrové chyby a odhadu její velikosti [Soukup, Rabušic 2007: 382–383]. U jednotlivých hypotéz se tedy musíme spoléhat na ukazatele věcné významnosti (*effect sizes*).

Pro analýzu jsme na úrovni studijních programů definovali následující skupiny: medicínské obory, právnické obory a ostatní obory (viz Tabulka P2 v příloze). Do analyzovaných skupin byli zařazeni pouze absolventi lékařských oborů (medicína a farmacie, a nikoliv např. zdravotní sestry), analogicky jsme postupo-

⁵ Projekt Absolvent 2018 zahrnuje reprezentativní šetření absolventů 37 českých vysokých škol, jehož účelem je zmapování počátků pracovních drah respondentů. Obsah navazuje na tři předchozí šetření REFLEX 2006, 2010 a 2013. Projekt pro Ministerstvo školství, mládeže a tělovýchovy zpracovalo Centrum pro studium vysokého školství, v. v. i., a Středisko vzdělávací politiky při Pedagogické fakultě Univerzity Karlovy.

⁶ Míra návratnosti je kalkulována na základě reálného počtu oslovených absolventů, tj. skutečně oslovení absolventi.

vali u právnických oborů.⁷ Pro naši analýzu nemá význam oddělovat bakalářské, magisterské a doktorské programy. Obecně totiž platí tři základní premisy, které toto naše rozhodnutí posilují: míra propustnosti mezi bakalářskými a magisterskými studijními programy je velmi vysoká (80 %), velká část studijních programů v těchto dvou oblastech je i v současnosti de facto realizována jako tzv. dlouhé magisterské, v nichž je standardní doba studia 5 + 1 rok, a konečně, podíl absolventů doktorských studijních programů je velmi nízký, v populaci absolventů jde o 2,8 % kumulativně za roky 2014 až 2017 (výpočet podle statistik MŠMT).

Výzkumná zjištění

V první hypotéze (H1) je pozornost věnována závislosti výše současných příjmů na socioekonomickém zabezpečení jedince. Analýza příjmů získaných z dotazníkových šetření má tradičně nevýhodu v tom, že respondenti tuto informaci v mnoha případech vnímají jako citlivou. Příjmy tedy vykazují poměrně vysoký podíl odmítnutí odpovědi – v případě souboru Absolvent 2018 jde o 25 %. U prvních tří nezávislých proměnných (vzdělání otce a matky a ekonomická situace rodiny v době studia) užíváme vzhledem k ordinální povaze závisle proměnné bezrozměrný asymetrický ukazatel Somersovo delta⁸. Výsledky zobrazuje Tabulka 1.

Vzdělání obou rodičů má v tomto vztahu téměř totožný vliv. Ačkoli se spočtené hodnoty samy o sobě nejeví příliš vysoké, je nutné uvažovat o síle vztahu v kontextu zkoumané populace. Absolventi vysokých škol již prošli téměř všemi stádii univerzálního, leč stále poměrně náročného vzdělávacího systému. S každým úspěšně zakončeným stupněm se počet lidí pokračujících ve studiu dále logicky snižuje. Zároveň s přibývajícím věkem jedince roste poměr osobních rozhodnutí a životních podmínek, jež provádí a formuje sám vůči těm, jež byly vytvořeny rodiči v dětství, tedy v době jeho nižší osobní a společenské autonomie. Závislou proměnnou tedy sledujeme u lidí, kteří prošli všemi „filtry“. I přes toto teoretické oslabení je vliv vzdělání rodičů v dospělosti stále patrný.

Dalším podstatným statusovým měřítkem je typ vystudované střední školy, přičemž průměrně nejvíce dle předpokladů přispívá k výši příjmů absolventů gymnázií, jejichž úkolem je studenty systematicky připravovat na studium na vysokých školách a následnou vědeckou či jinou odbornou činnost. Pro ověření velikosti rozdílu v rozložení hrubých příjmů absolventů gymnázií, kteří tvoří 52 % souboru, a ostatních typů středních škol (viz Graf 1) užíváme Cliffovo delta, jež má v tomto případě hodnotu 0,13, což je z praktického hlediska velmi malý

⁷ Konkrétně s těmito kódy B6804, M6805, P6801, P6810, které označují studijní programy v případě lékařských oborů, a kódy M5103, M5111, M5133 pro právnícké obory.

⁸ Somersovo delta je alternativou korelačních koeficientů pro ordinální proměnné. Jedná se o asymetrický ukazatel, tzn. stanovuje, která ze dvou proměnných je považována za nezávislou.

Tabulka 1. Závislost příjmů absolventa na socioekonomickém zabezpečení

	Somersovo d
Vzdělání otce (pěstouna)	0,18
Vzdělání matky (pěstounky)	0,17
Zabezpečení rodiny	0,04

efekt⁹. Ačkoli je studium gymnázia podstatným determinantem přechodu na vysokou školu (a s ním spjatých vyšších šancí na dosažení vysokého socioekonomického statusu), samo o sobě se v celé populaci absolventů vysokých škol nejeví jako zásadní pro výši příjmů. Výraznější rozdíly lze nicméně spatřit u krajních kategorií – gymnazisté mají zhruba dvojnásobně vyšší procentuální zastoupení absolventů s příjmy nad 75 000 Kč. Jak bude ukázáno níže ve výsledcích čtvrté hypotézy, efekt gymnázia je v tomto ohledu důležitý skrze nasměrování studijní dráhy pro subpopulaci studentů, jež si vybírá obory považované za prestižní a lépe placené.

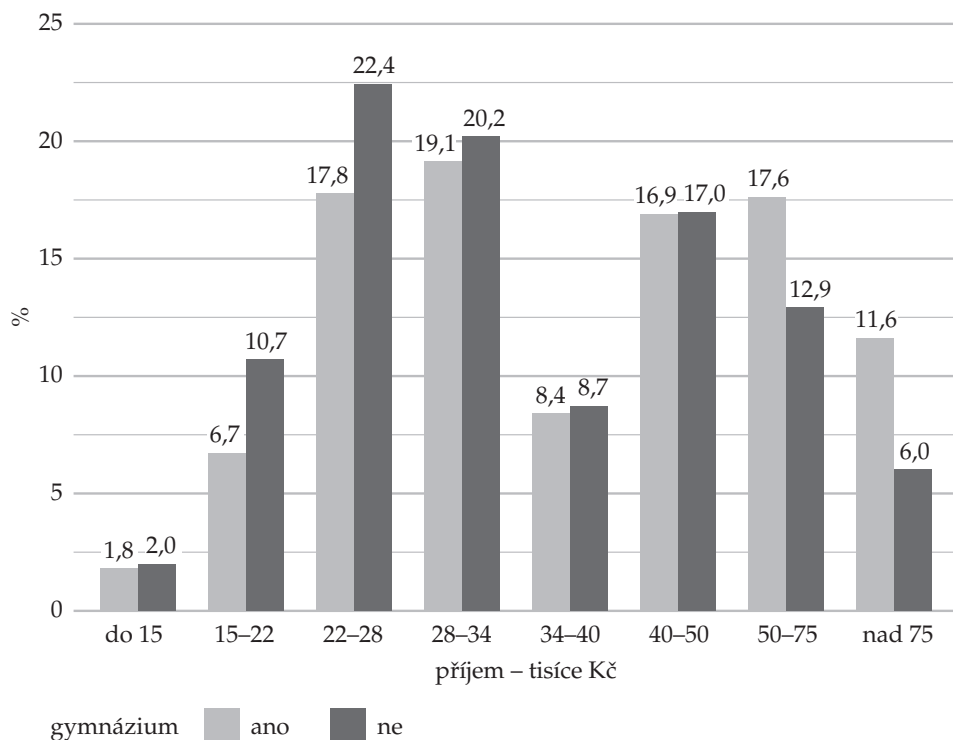
Podstatou druhé hypotézy (H2) je teoretický předpoklad pozitivní asociace hrubého měsíčního příjmu s deklarovanou celkovou životní spokojeností. Poznamenejme, že životní spokojenost absolventů je obecně poměrně vysoká – rozložení hodnocení je výrazně zešikmené zleva, průměrná hodnota na desetibodové škále činí 7,4; mediánová hodnota je 8. Průměry jednotlivých skupin představuje Graf 2.

Z grafu je patrný mírný vzrůstající trend míry spokojenosti směrem k respondentům s vyššími příjmy. Zde je však nutné upozornit na spornou validitu údajů z původních nejnižších kategorií příjmu (jež byly sdruženy do jedné kategorie), neboť tato částka je kvůli výši životních nákladů nerealisticky nízká a je nejspíše kompenzována jinými prostředky. Celkový trend zachycuje Somersovo delta, jež má pro sledovaný vztah hodnotu 0,11, což značí sice pozitivní, avšak velmi slabou asociaci. Tento vztah je v souladu s poznatky mezinárodní studie závislosti životní spokojenosti na příjmech v obecné populaci [Jebb et al. 2018], která mimo jiné poukazuje na existenci bodu saturace spokojenosti, tedy takové výše výdělků, nad níž se již průměrná míra spokojenosti nezvyšuje¹⁰.

⁹ Cliffovo delta je neparametrický ukazatel, který vyjadřuje rozdíl v rozložení ordinální proměnné mezi dvěma skupinami. Přesněji vyjadřuje, jak často jsou hodnoty první skupiny vyšší než hodnoty druhé skupiny. Nabývá hodnot od -1 do 1, přičemž tyto krajní hodnoty vyjadřují stav, v němž se distribuce obou skupin vůbec nepřekrývají. Pro srovnání se známějšími ukazateli, Cohenovo d o velikosti 0,2 (dle konvencí malá věcná významnost) pro normální rozdělení je ekvivalentní Cliffovu delta o velikosti 0,147 [Romano et al. 2006: 11–14].

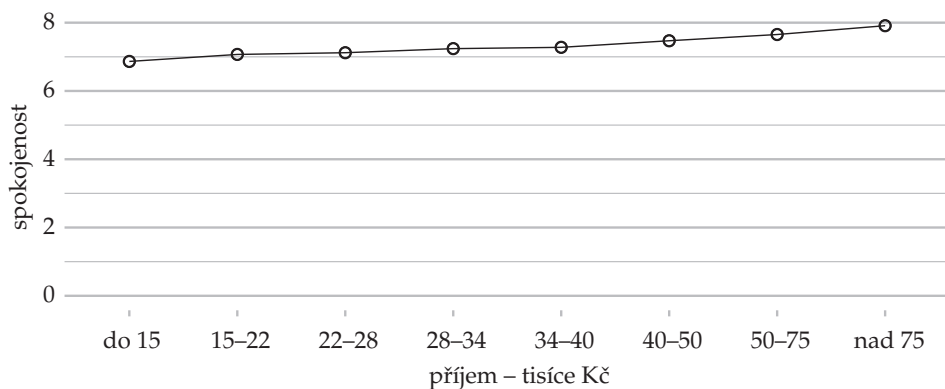
¹⁰ Odhadovaný průměrný bod saturace pro střední a východní Evropu je v přepočtu okolo 85 000 Kč měsíčně – proto lze předpokládat, že sledovaný růst by se při podrobnějším dělení nejvyšší příjmové kategorie (nad 75 000 Kč) zastavil.

Graf 1. Typ střední školy a současné hrubé příjmy absolventů



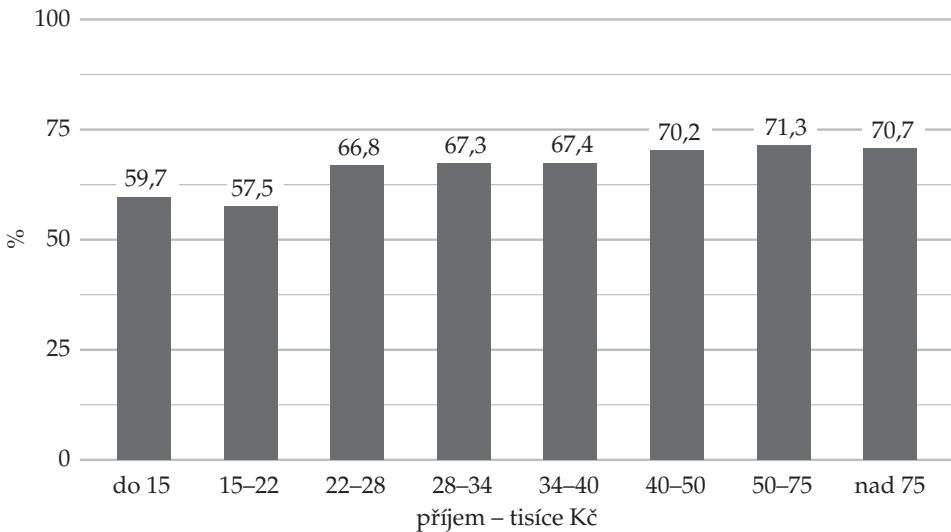
Poznámka: n = 14 676.

Graf 2. Životní spokojenost dle současných hrubých příjmů



Poznámka: n = 13 728.

Graf 3. Ochota opakovat totéž studium a současné hrubé příjmy absolventů



Poznámka: n = 14 676.

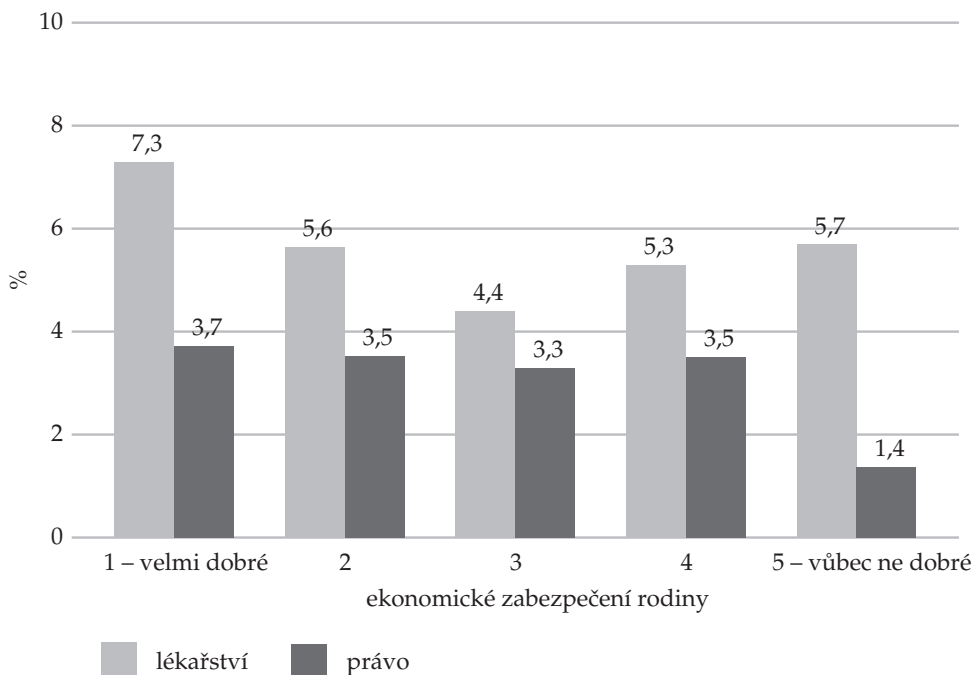
Předpokladem třetí hypotézy (H3) je vliv výše výdělku na to, zda by se absolventi při hypotetickém novém výběru vysokoškolského studia zachovali stejně. Více než dvě třetiny (68 %) respondentů by si znovu vybraly přesně ten samý obor na téže fakultě i škole. Zbývající respondenti by pak změnili alespoň jeden aspekt – např. by studovali jiný studijní program na téže fakultě (7 %) nebo na téže škole, ale jiné fakultě (7 %), rozhodli by se pro zásadní změnu a zvolili by zcela jiný obor na jiné škole (11 %) apod.

Jak vyplývá z Grafu 3, hypotetická volba téhož studia má s většinou příjmových skupin zanedbatelnou souvislost. Výjimku tvoří svým propadem ochoty nejnižší kategorie. Poměr šancí na opakování volby je nejvyšší mezi kategorií 15 000–22 000 Kč a 50 000–75 000 Kč, a to 1,67. Z pohledu nízkopříjmových skupin se nenaplnuje společenský příslib přínosu vysokoškolského vzdělání, k němuž má náležet mimo jiné i vertikální sociální mobilita. Pro absolutní většinu (absolventy s příjmy nad 22 000 Kč) je nicméně věcná významnost zanedbatelná.

Na rozdíl od předchozích hypotéz se ve čtvrté hypotéze (H4) zabýváme ukazateli vztaženými výhradně k období před dokončením vysoké školy. Mezi potenciální determinanty volby některého ze dvou vybraných prestižních oborů jsou řazeny ekonomické zabezpečení rodiny v době, kdy absolventi studovali první ročník studia, nejvyšší dosažené vzdělání rodičů¹¹, typ pracovní pozice rodičů a studium gymnázia.

¹¹ Pro snazší interpretaci bylo vzdělání otce a matky sloučeno a zůstal pouze nejvyšší stupeň.

Graf 4. Podíl absolventů prestižních oborů dle ekonomického zabezpečení rodiny



Poznámka: n (lékařství) = 780; n (právo) = 498.

Vztah ekonomického zabezpečení rodiny a studia prestižních oborů, vyobrazený v Grafu 4, se nevyznačuje jednoznačným lineárním trendem. Podíl lékařů je sice nejvyšší v nejlépe zajištěných rodinách a klesá směrem k rodinám průměrným, pak ale opět s horším zabezpečením zpět narůstá. V případě absolventů práv vztah prakticky neexistuje kromě obecně málo početné nejnižší kategorie. Kvůli nízkému přínosu není důvod dále zahrnovat ekonomické zajištění rodiny mezi relevantní proměnné. Poznamenejme, že tento subjektivní ukazatel se při zběžném vztážením i k dalším proměnným (zde nepublikováno) ukazuje jako obecně nespolehlivý.

Právníci tvoří v datovém souboru celkem 3 %, lékaři pak 4 %¹². Již předběžný pohled na zastoupení gymnazistů v jednotlivých oborových skupinách je do značné míry indikativní – zatímco 86 % absolventů práv a 94 % absolventů lékařských

¹² Podíl absolventů obou sledovaných prestižních oborů je v celém šetření velmi nízký, což odrazuje od aplikace multinomické logistické regrese. Ačkoli studenti práv a lékařství sestávají v absolutní většině z absolventů gymnázií, opačný vztah podmíněné pravděpodobnosti není determinující téměř vůbec – z absolventů gymnázií vystuduje práva cca

profesí v souboru studovalo gymnázium, u všech zbývajících oborů je průměrné zastoupení gymnazistů necelých 48 %. Absolventi gymnázií mají v základu téměř sedminásobně vyšší šanci na to, že vystudují práva, než absolventi jiných typů středních škol, v případě lékařů jde pak dokonce o téměř patnáctinásobek.

Vzhledem k převažující míře reprodukce vzdělanostních nerovností v České republice je nutné posuzovat vliv studia gymnázia a nejvyššího dosaženého vzdělání rodičů v jejich vzájemné souvislosti – vyšší socioekonomický status rodin vzdělanějších rodičů vytváří pro potomky takové podmínky, jež vedou k jejich vyššímu zastoupení na gymnáziích. Jak vyplývá z dat šetření Absolvent 2018, třetina bývalých gymnazistů má alespoň jednoho rodiče s vysokoškolským vzděláním, oproti tomu u absolventů, kteří gymnázium nenavštěvovali, jde jen přibližně o 11 %. Provázanost mezi oběma proměnnými a studiem prestižních oborů zobrazuje Graf 5.

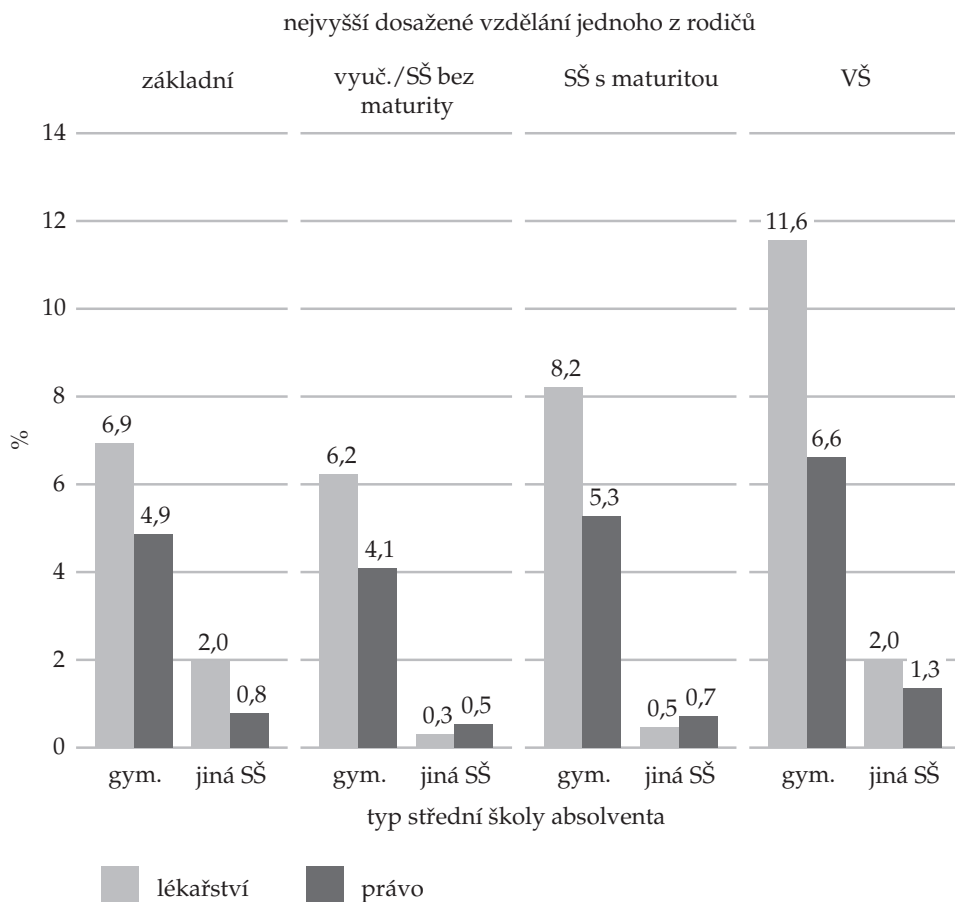
Konkrétní poměry šancí na studium oborů jsou uvedeny v Tabulce 2 a Tabulce 3. První jmenovaná tabulka popisuje rozdíly v šancích napříč různými stupni vzdělání rodičů¹³. Pro oba obory platí, že rodiče, z nichž alespoň jeden vystudoval vysokou školu, dovedou děti k prestižním oborům spíše než rodiče s maturitou, u nichž je zase vyšší šance než u rodičů se středním vzděláním bez maturity či s výučním listem. Efekt vzdělání rodičů je silnější v případě absolventů-negymnazistů – pakliže mají vysokoškolsky vzdělané rodiče, mají 6,78krát vyšší šanci na absolvování lékařství a 2,62krát vyšší šanci na absolvování práv než děti rodičů bez maturity.

Tabulka 3 naopak ukazuje, jak si v rámci skupin se stejným rodičovským zázemím stojí bývalí gymnazisté oproti jiným středním školám. Nejvýraznější skok mezi gymnazisty a ostatními nacházíme tehdy, nemají-li vysokoškolsky vzdělané rodiče. Právě pro tyto absolventy působilo gymnázium v otázce sociální mobility nejvýrazněji jako institucionální kompenzace. Především vzácnost lékařů bez gymnázia vede k tomu, že poměry šancí dosahují hodnot 22,0 pro absolventy s rodiči bez maturity a 17,78 pro absolventy s rodiči s maturitou. Připomínáme, že obecně neintuitivní interpretace poměrů šancí vyžaduje dodatečnou ostražitost, je-li jmenovatel příliš nízký (tj. šance v jedné ze skupin je mizivá), neboť výsledek pak může rychle nabývat velmi vysokých hodnot, potenciálně směřovat až k nekonečnu [Ferguson 2009: 535]. Je proto nutné vždy znát kromě poměru šancí i samu jejich velikost. I pro potomky vysokoškoláků je gymnázium v tomto ohledu zásadní; na studium lékařství mají oproti absolventům jiných středních škol 6,43krát a na studium práva 5,37krát vyšší šanci absolventi gymnázií.

5 % lidí, lékařské obory pak 7 %. Jelikož je tedy apriorní šance středoškoláků na studium vybraných oborů nízká, ani její násobné zvýšení u gymnazistů nevede k tomu, že bychom byli schopni s použitelnou přesností odhadnout zvolený obor libovolného absolventa.

¹³ Do nejnižší kategorie (základní vzdělání rodičů) spadají pouze jednotky případů; nelze jí tedy smysluplně interpretovat a dále se jí nevěnujeme.

Graf 5. Podíl absolventů prestižních oborů dle vzdělání rodičů a typu střední školy



Poznámka: n (lékařství) = 805; n (právo) = 523.

Pro obě sledované oborové skupiny platí předpokládané vazby – za první, podíl absolventů obou oborů se zvyšuje se stoupajícím stupněm vzdělání rodičů, za druhé, výrazně znatelnější skok se projevuje, má-li za sebou absolvent studium gymnázia. Je tedy patrné, že obě sledované oborové skupiny čerpaly ze socioekonomického statusu své rodiny v době svého dospívání podobným způsobem, avšak s mírně odlišnou intenzitou. Ačkoli studium gymnázia a vysokoškolské vzdělání rodičů společně vedou k nejvyššímu zastoupení absolventů prestižních oborů, jejich efekty se nekumulují (jinými slovy, koeficient jejich interakce je nižší než 1). Ověření čtvrté hypotézy lze shrnout tak, že studium gymnázia je na všech

Tabulka 2. Poměry šancí na studium oboru – porovnání vzdělání rodičů absolventa

Obor	Střední škola	Vzdělání rodičů	
		OR (SŠ s maturitou / vyuč. a SŠ bez maturity)	OR (VŠ / vyuč. a SŠ bez maturity)
lékařství	gymnázium	1,35	1,99
	jiná SŠ	1,67	6,78
právo	gymnázium	1,31	1,65
	jiná SŠ	1,53	2,62

Tabulka 3. Poměry šancí na studium oboru – porovnání typů střední školy absolventa

Obor	OR (gymnázium / jiná SŠ)		
	Rodiče: vyuč. a SŠ bez maturity	Rodiče: SŠ s maturitou	Rodiče: VŠ
lékařství	22,0	17,78	6,43
právo	8,51	7,94	5,37

úrovních nejsilnějším prediktorem, především pak pro osoby s méně vzdělanými rodiči; následuje jej vysokoškolské vzdělání rodičů (podstatnější u lékařů) a ekonomická situace rodiny v době dospívání hraje marginální až žádnou roli.

Provázanost sociálně diferencujících charakteristik se projevuje též u typu povolání rodičů jakožto třetího standardně používaného ukazatele socioekonomického statusu rodiny. Průměrně vyšší stupeň vzdělání rodičů je pochopitelně spjat též s typově odlišnými pracovními pozicemi, a to především vysoce odbornými či řídicími. Užíváme-li nejvyšší úroveň klasifikace zaměstnání CZ-ISCO, pak jsou rodiče absolventů nejčastěji specialisté (24 % otců, 33,5 % matek). Právě mezi potomky specialistů nacházíme zdaleka nejvyšší zastoupení absolventů-lékařů (u otců 8,8 %, u matek 8,1 %). Jinými slovy, potomci specialistů mají více než dvojnásobně vyšší šanci na absolvování lékařských oborů než průměrní potomci, u nichž povolání rodičů není bráno v potaz. Lékaři jsou nadreprezentováni rovněž mezi potomky zákonodárců a řídicích pracovníků (u otců 6 %, u matek 5,2 %). U rodin lékařů se tak dále potvrzuje tradičně vysoká míra statusové reprodukce. Původ právníků je mírně více heterogenní, přesto však stále zvýšený podíl právníků nalézáme rovněž ve skupině absolventů, jejichž rodiče jsou specialisté (u otců 4,7 %, u matek 4,6 %, šance na absolvování práv 1,55krát vyšší než průměr).

Diskuse

V realizovaném výzkumu jsme testovali platnost čtyř hypotéz. Hypotéza, v níž jsme předpokládali, že vyšší socioekonomické zázemí rodiny absolventa vede k vyšším finančním příjmům absolventa (H1), byla potvrzena částečně. Z výsledků analýzy vyplývá, že vzdělání otce i matky absolventů charakterizující socioekonomický status rodiny absolventa se na výstupu z vysokoškolského vzdělávání projevuje ve vztahu k výši příjmů absolventa slabě, avšak průkazně. Výsledek je tak přinejmenším v souladu s řadou předchozích studií týkajících se vzdělanostních drah v českém prostředí. Naše studie je nicméně specifická a ojedinělá svým zaměřením na výstup z vysokoškolského vzdělávání, zatímco dřívější české studie sledují úroveň přechodu ze středoškolského do vysokoškolského stupně studia (tj. výstup ze středoškolského studia) a především přechod ze základního do středního školství.

Tato studie se zaměřuje na absolventy, kteří již vstoupili na trh práce, završili a využili možnosti formálního vzdělávání¹⁴. Částečné potvrzení Hypotézy H1 lze interpretovat také tak, že se zvyšujícím se stupněm vzdělání vliv vstupního rodinného socioekonomického statusu absolventů postupně ztrácí na síle, což odpovídá i poznatkům Simonové a Katrňáka [2008: 734] o postupném snižování tohoto vlivu: „S tím souvisí další důležitý závěr, a sice že vzdělanostní dimenze sociálního původu působí nejsilněji na přechodu mezi základní a střední školou, slabší je při dokončení střední školy a není signifikantní na přechodu mezi střední a vysokou školou, tj. vliv třídy je nejsilnější na prvních tranzicích.“ Vzdělání rodičů se na výstupu z vysokoškolského studia zeslabuje i z důvodů naznačených v sociálně-psychologické teorii *life course perspectives* [Müller, Karle 1993], dle níž se vztah závislosti mezi dětmi a jejich rodiči postupně zmenšuje s každou další tranzicí v průběhu procesu socializace individua. K podobnému závěru dochází také Breen a Jonsson [2005], kteří efekt zeslabování vztahu mezi původem, vzděláváním a cílovým postavením (*destination*) nazvali kompozičním. Jeho vliv přitom zesiluje ve společnostech, v nichž se zvětšuje podíl populace s vyššími úrovněmi vzdělání (tj. včetně vysokoškolského). V českém prostředí je však přesto viditelný vliv vstupního rodinného socioekonomického statusu při přechodu mezi vysokoškolským stupněm vzdělání a trhem práce. Naopak část Hypotézy H1 vztažená k hodnocení ekonomického zabezpečení rodiny absolventa se nepotvrdila.

Zkoumání Hypotézy H2, v níž byl předpokládán pozitivní vztah mezi výší příjmu a životní spokojeností, ukázalo velmi slabou pozitivní asociaci. Tato hypotéza je rozvíjením první hypotézy, která prokázala existenci reprodukce socioekonomického statusu, a to ve vztahu mezi vzděláním rodičů absolventů a výší příjmu absolventů. V případě naší analýzy chceme zdůraznit především dvě roviny, které mohou získané výsledky lépe vysvětlit. Za prvé je to poziční re-

¹⁴ V našem výzkumu bez ohledu na typ studijního programu (Bc., Mgr., Ph.D.).

lativita životní spokojenosti, která je vysvětlována tak, že od určité výše příjmu již míra životní spokojenosti neroste (tzv. Easterlinův paradox) [Easterlin 1974]. Jinými slovy, míra životní spokojenosti není dána absolutním příjmem, ale ovlivňují ji očekávání či aspirace, které jedinec má, vzhledem k pozici v referenční skupině, tj. společenské vrstvě/okruhu, v němž žije¹⁵. Za druhé, podle řady studií příspěvek samotného vzdělání k subjektivní životní spokojenosti může být jak pozitivní, což je převažující názor, tak i negativní. Pozitivní efekt vzdělání platí především tam, kde dochází prostřednictvím vzdělání ke společenskému vzestupu [Salinas-Jiménez, Artéz, Salinas-Jiménez 2011]. Kde je (vysokoškolské) vzdělání normou a nevede k očekávaným benefitům¹⁶, tam může naopak životní spokojenost snižovat a vést k frustraci [např. Ferrante 2009; Lazear 1977]. Vzhledem k tomu, že soubor, se kterým jsme pracovali, je homogenní, částečné potvrzení Hypotézy 2 indikuje, že na této úrovni jsou příjmy a vysokoškolské vzdělání stále pozitivně asociovány. To může zvýrazňovat i fakt, že absolventi v okamžiku, kdy byli respondenty výzkumu, stáli teprve na začátku své profesní kariéry a většinou pravděpodobně nedosáhli maximálního osobního příjmu. V uvedené analýze, kterou považujeme za první vstup do dané problematiky, jsme životní spokojenost spojili výhradně s vyšší finančního zabezpečení/příjmu absolventů. V dalších analýzách by nicméně bylo vhodné se zaměřit také na ověření vztahu např. s úžeji definovanou pracovní spokojeností [Mora, García-Aracil, Vila 2007].

Třetí hypotéza (H3) byla založena na předpokladu vztahu pozitivního hodnocení studia (vyjádřeného hypotetickou ochotou opakovat tentýž studijní program) a výše příjmu. Výsledkem je zjištění, že výše příjmu zpětně téměř vůbec neovlivňuje hodnocení studia, a to s jedinou výjimkou mírného poklesu u malé skupiny s velmi nízkými příjmy. Absolventi tedy neinklinují k tomu si svůj výběr ospravedlňovat/utvrzovat se v něm a tím méně ho zpětně problematizovat na základě své současné příjmové úrovně. Samotná míra spokojenosti vyjádřená odpovědí „ano, zvolil/a bych stejný obor i vysokou školu“ se přitom v čase v podstatě nemění: V absolventských šetřeních Reflex v letech 2006, 2010 a 2013 [Koucký, Ryška, Zelenka 2014] a také v šetření Absolvent 2018 se vždy pohybuje mírně nad 65 %. Stejná studie naznačuje, že případné signifikantní rozdíly v této míře se objevují zejména ve spojení s oborovými skupinami [ibid.]. Vezmeme-li v úvahu, že soubor absolventů je tvořen těmi, kteří dokončili studium v intervalu posledních pěti let (tj. mezi lety 2013 až 2018), bylo by možné tuto hypotézu posuzovat i z hlediska doby od ukončení studia.

¹⁵ A přestože se společnost stává stále bohatší (příjmy jednotlivců rostou), nepromítá se tato skutečnost do rostoucího štěstí či životní spokojenosti této společnosti [srov. Jebb et al. 2018].

¹⁶ Přičemž benefitem není zdaleka jen příjem, jehož vliv na životní spokojenost je dočasný, na rozdíl od vlivu tzv. stimulujících aktivit (*stimulating activities*), což jsou typicky složky kultury, jako je čtení, hudba, umění [Haveman, Wolfe 1984 cit. in Salinas-Jiménez, Artéz, Salinas-Jiménez 2011].

Poslední hypotéza (H4) se soustředila na posouzení vztahu socioekonomického statusu a výběru oborů studia s předpokladem, že prestižní obory studia budou častěji a s větší pravděpodobností studovat ti, jejichž socioekonomický status je vyšší. Šlo tedy o potvrzení saturace poptávky ze strany studentů z rodin s vyšším socioekonomickým statutem, jak o něm uvažuje teorie MMI. Zde se potvrzuje, že typ středního vzdělání (gymnázium) a vzdělání rodičů (vysokoškolské vzdělání rodičů) mají významný vliv na častější volbu a absolvování prestižních oborů, zatímco jasný vliv ekonomického zabezpečení rodiny není patrný. Vliv střední školy je v tomto případě zásadní a absolvování gymnázia hraje velkou roli v případě studia práv a ještě silněji v případě studia lékařství. Významný, i když ne až tak silný je i vliv vzdělání rodičů, které opět zvyšuje pravděpodobnost studia prestižních oborů, opět silněji v případě studia lékařství. Totéž můžeme konstatovat v případě typu povolání rodičů. Lze tedy tvrdit, že ze strany studentů/absolventů s vysokým socioekonomickým statutem v českém prostředí dochází k saturaci poptávky po studiu prestižních oborů. Otázka socioekonomické selektivnosti dokončení studia/úspěšnosti se tedy nabízí i jako důležitý námět pro další výzkum.

Závěry

České vysoké školství prošlo v minulých letech řadou významných změn včetně kvantitativní expanze možností studia. Díky této expanzi bylo dosaženo tzv. univerzální fáze vývoje a v ní podstatného navýšení počtu studujících a absolvujících („masifikace“ VŠ vzdělávání). Cílem prezentovaného výzkumu bylo za podmínek masifikace ověřit vliv socioekonomického statusu absolventa vysokoškolského studia v ČR na jeho výši příjmů, opakovanou volbu studia a životní spokojenost obecně. Zvláštní pozornost pak byla věnována míře saturace prestižních oborových skupin (lékařství, právo) z hlediska jejich absolvování jedinci s významným socioekonomickým statutem (elitami).

Výsledky výzkumu potvrzují zejména přetrvávající význam vzdělání rodičů absolventů vysokých škol na jejich socioekonomický status oproti finančnímu zajištění rodiny (výši příjmů) [srov. Matějů, Procházková, Burdová 2006; Matějů, Řeháková, Simonová 2007]. Příjmové zajištění absolventů má jistý vliv na jejich životní spokojenost, nikoliv však na opakovanou volbu oboru studia. Významné je i zjištění, že 86 % absolventů práv a 94 % absolventů lékařství vystudovalo gymnázium, což dokládá saturaci oboru právo a lékařsky zaměřených oborů absolventy z řad elit. Toto zjištění tak, dle teorie MMI, naznačuje určité snížení nerovnosti v participaci na univerzálním vysokoškolském vzdělávání v ČR (s ohledem na nízkou míru zastoupení absolventů těchto oborů na celkovém vzorku).

Díky dosavadní absenci odborných prací s teoretickým ukotvením lze výsledná zjištění v této stati pokládat za prvotní vhled do tematiky socioekonomického statusu absolventů českých vysokých škol. V návaznosti na výsledná zjiš-

tění se nabízí další výzkum absolventů českých vysokých škol za využití teorie „nerovnosti udržované ve výsledku“ („Effectively Maintained Inequality“, EMI) [Lucas 2001; Lucas, Byrne 2017]. Tento teoretický přístup zdůrazňuje kvalitativní hlediska jako příčiny přetrvávajících společenských nerovností i za podmínky saturace rovnosti přístupu k vysokoškolskému vzdělávání. Ke kvalitativním hlediskům patří typ vysoké školy (univerzitní, neuniverzitní), zaměření studijního programu (profesně či akademicky orientovaný) a fakulty, která jej nabízí (kvalita udávaná poměrem přihlášení/přijetí/zapsaní/absolventi a mírou výzkumného zaměření, zjišťovanou např. formou bibliometrické analýzy). Aplikací EMI by tedy bylo možné postihnout souvislost mezi socioekonomickým statusem absolventa a kvalitou absolvovaného studia zahrnující též volbu fakulty a vysoké školy. Takto orientovaný výzkum může empiricky dále zahrnovat statusovou různost v oblastech internacionalizace (mobilitní aktivity), osvojených/aplikovaných kompetencí, pracovních pozic, občanského aktivismu apod. Generování nových zjištění v uvedených i dalších směrech výzkumu má potenciál rozšířit naše dosavadní poznání o situaci absolventů vysokých škol v podmínkách univerzálního vysokoškolského vzdělávání.

JAN KOHOUTEK se věnuje především výzkumu mechanismů zajišťování kvality, roli vysokých škol ve společnosti (tzv. „třetí roli“) a implementaci vysokoškolských politik obecně včetně situace studentů a absolventů. V rámci uvedených tematik byl spoluřešitelem několika významných mezinárodních projektů (EU, OECD, Norské fondy), jejichž výstupy publikoval v mezinárodních časopisech Higher Education Policy, Assessment and Evaluation in Higher Education, Higher Education Quarterly a Quality in Higher Education. Je absolventem doktorského programu Veřejná a sociální politika Fakulty sociálních věd UK.

VÍTĚZSLAV LOUNEK pracuje v Centru pro studium vysokého školství, v. v. i., od roku 2019, do té doby se zabýval systémem vzdělávání pracovníků v sociálních službách ve Fondu dalšího vzdělávání, příspěvkové organizaci MPSV. Věnuje se zejména kvantitativní analýze dat a metodologii sociálních věd. Vystudoval sociální informatiku na Masarykově univerzitě a sociologii na Západočeské univerzitě v Plzni.

MICHAELA ŠMÍDOVÁ se dlouhodobě zaměřuje na problematiku hodnot vysokoškolských studentů, klasifikaci a žebříčky hodnocení vysokých škol a sociální soudržnost české společnosti v celoevropském kontextu. Věnuje se také statistickému zpracování dat a jejich analýze. Vystudovala antropologii na Fakultě humanitních studií UK.

JANA KOREČKOVÁ se zajímá především o příčiny úspěšnosti/neúspěšnosti vysokoškolského studia, o možnosti rozvoje lidského potenciálu z individuálního i celospolečenského hlediska s ohledem na různé aspekty: nadání a jeho rozpoznání, volbu a organizaci studijní dráhy z individuálního a institucionálního hlediska, společenský status, motivaci, způsob financování. Pracuje v Centru pro studium vysokého školství, v. v. i.

Literatura

- Basl, J. 2006. „Kdo studuje na vysoké škole? Sociální profil studentů prvních ročníků vysokých škol.“ Pp. 342–364 in P. Matějů, J. Straková et al. (eds.). *(Ne)rovné šance na vzdělání. Vzdělanostní nerovnosti v České republice*. Praha: Academia.
- Bourdieu, P. 1986. „The Forms of Capital.“ Pp. 241–258 in J. Richardson (ed.). *Handbook of Theory and Research for the Sociology of Education*. New York: Greenwood Press.
- Breen, R., J. O. Jonsson. 2005. „Inequality of Opportunity in Comparative Perspective: Recent Research on Educational Attainment and Social Mobility.“ *Annu. Rev. Sociol.* 31: 223–243, <https://doi.org/10.1146/annurev.soc.31.041304.122232>.
- Burdová, P., P. Matějů, I. Procházková. 2003. „Skryté stránky přijímacího řízení na vysoké školy.“ Pp. 33–64 in P. Matějů, J. Straková (eds.). *Vyšší vzdělání jen pro elitu?* Praha: ISEA.
- CVVM. 2019. *Prestiž povolání – červen 2019* [online]. [cit 3. 10. 2019]. Dostupné z: https://cvvm.soc.cas.cz/media/com_form2content/documents/c2/a4986/f9/eu190724.pdf.
- Easterlin, R. A. 1974. „Does Economic Growth Improve the Human Lot?“ Pp. 89–126 in P. A. David, M. W. Reder (eds.). *Nations and Households in Economic Growth: Essays in Honor of Moses Abramovitz*. New York: Academic Press, <https://doi.org/10.1016/B978-0-12-205050-3.50008-7>.
- Entwisle, D. R., N. M. Astone. 1994. „Some Practical Guidelines for Measuring Youth’s Race/Ethnicity and Socioeconomic Status.“ *Child Development* 65 (6): 1521–1540, <https://doi.org/10.2307/1131278>.
- Ferguson, Ch. J. 2009. „An Effect Size Primer: A Guide for Clinicians and Researchers.“ *Professional Psychology: Research and Practice* 40 (5): 532–538, <https://doi.org/10.1037/a0015808>.
- Ferrante, F. 2009. „Education, Aspirations and Life Satisfaction.“ *Kyklos* 62 (4): 542–562, <https://doi.org/10.1111/j.1467-6435.2009.00450.x>.
- García-Aracil, A. 2009. „European Graduates’ Level of Satisfaction with Higher Education.“ *Higher Education* 57 (1): 1–21, <https://doi.org/10.1007/s10734-008-9121-9>.
- GradStats. 2018. „Employment and Salary Outcomes of Higher Education Graduates from 2017.“ *GraduateOpportunities.com* [online]. [cit 3. 10. 2019]. Dostupné z: <http://www.graduatecareers.com.au/wp-content/uploads/2018/01/GradStats-2017-3.pdf>.
- Greger, D. 2006. „Vzdělanostní nerovnosti v teoretické reflexi.“ Pp. 21–40 in P. Matějů, J. Straková et al. (eds.). *(Ne)rovné šance na vzdělání. Vzdělanostní nerovnosti v České republice*. Praha: Academia.
- Greger, D., M. Holubová. 2010. „Postoje učitelů k časnému rozdělování žáků a jejich zkušenosti s přechodem žáků do víceletých gymnázií.“ *Pedagogický časopis* 1 (1): 85–101, <https://doi.org/10.2478/v10159-010-0004-7>.
- Hauser, R. M. 1994. „Measuring Socioeconomic Status in Studies of Child Development.“ *Child Development* 65 (6): 1541–1545, <https://doi.org/10.2307/1131279>.
- Humburg, M., R. van der Velden, A. Verhagen. 2013. *The Employability of Higher Education Graduates: The Employers’ Perspective*. Maastricht: Publications Office of the European Union.
- Checchi, D. 2006. *The Economics of Education: Human Capital, Family Background and Inequality*. New York: Cambridge University Press, <https://doi.org/10.1017/CBO9780511492280>.
- James, R. 2001. „Participation Disadvantage in Australian Higher Education: An Analysis of Some Effects of Geographical Location and Socioeconomic Status.“ *Higher Education* 42 (4): 455–472, <https://doi.org/10.1023/A:1012264010667>.

- Jebb, A. T., L. Tay, E. Diener, S. Oishi. 2018. „Happiness, Income Satiation and Turning Points Around the World.“ *Nature Human Behaviour* 2 (1): 33–38, <https://doi.org/10.1038/s41562-017-0277-0>.
- Katrňák, T. 2009. „Jaký je mechanismus snižování nerovných šancí na vzdělání podle sociálního původu?“ *Sociologický časopis / Czech Sociological Review* 45 (5): 1033–1037.
- Katrňák, T., N. Simonová. 2011. „Intergenerační vzdělanostní fluidita a její vývoj v České republice v letech 1990 až 2009.“ *Sociologický časopis / Czech Sociological Review* 47 (2): 207–243, <https://doi.org/10.1080/01425692.2013.854690>.
- Konečný, T., J. Basl, J. Mysliveček. 2010. „Přechod mezi střední a vysokou školou a role různých modelů přijímacích řízení.“ *Sociologický časopis / Czech Sociological Review* 46 (1): 43–72, <https://doi.org/10.13060/00380288.2010.46.1.02>.
- Koucký, J., R. Ryška, M. Zelenka. 2014. *Reflexe vzdělání a uplatnění absolventů vysokých škol. Výsledky šetření REFLEX 2013*. Praha: Středisko vzdělávací politiky Pedagogické fakulty Univerzity Karlovy v Praze.
- Lazear, E. 1977. „Education: Consumption or Production?“ *Journal of Political Economy* 85 (3): 569–597, <https://doi.org/10.1086/260584>.
- Lucas, S. R. 2001. „Effectively Maintained Inequality: Education Transitions, Track Mobility, and Social Background Effects.“ *American Journal of Sociology* 106 (6): 1642–1690, <https://doi.org/10.1086/321300>.
- Lucas, S. R., D. Byrne. 2017. „Effectively Maintained Inequality in Education: An Introduction.“ *American Behavioral Scientist* 61 (1): 3–7, <https://doi.org/10.1177/0002764216682992>.
- Maras, P. 2007. „‘But No One in My Family Has Been to University’. Aiming Higher: School Students’ Attitudes to Higher Education.“ *The Australian Educational Researcher* 34 (3): 69–90, <https://doi.org/10.1007/BF03216866>.
- Matějů, P. 1993. „Who Won and Who Lost in a Socialist Redistribution in Czechoslovakia?“ Pp. 251–271 in Y. Shavit, H. P. Blossfeld (eds.). *Persistent Inequality: Changing Educational Attainment in Thirteen Countries*. Boulder: Westview Press.
- Matějů, P., J. L. Peschar. 1990. „Family Background and Educational Attainment in Czechoslovakia and the Netherlands.“ Pp. 121–152 in M. Haler (ed.). *Class Structure in Europe. New Findings from East-West Comparisons of Social Structure and Mobility*. New York: ME Sharpe, <https://doi.org/10.4324/9781315489698-5>.
- Matějů, P., I. Procházková, P. Burdová. 2006. „Přechod mezi střední a vysokou školou ve světle Sondy Maturant a Uchazeč 1998–1999.“ Pp. 313–341 in P. Matějů, J. Straková (eds.). *Nerovné šance na vzdělání: Vzdělanostní nerovnosti v České republice*. Praha: Academia.
- Matějů, P., B. Řeháková, N. Simonová. 2007. „The Czech Republic: Structural Growth of Inequality in Access to Higher Education.“ Pp. 374–399 in Y. Shavit, R. Arum, A. Gamoran (eds.). *Stratification in Higher Education. A Comparative Study*. Stanford: Stanford University Press.
- Matějů, P., J. Straková. 2003. „Role rodiny a školy v reprodukci vzdělanostních nerovností. Sociologický pohled na úlohu víceletých gymnázií ve světle výzkumu PISA 2000.“ *Sociologický časopis / Czech Sociological Review* 39 (5): 625–652, <https://doi.org/10.13060/00380288.2003.39.5.03>.
- Matějů, P., J. Straková. 2005. *Na cestě ke znalostní společnosti*. Praha: Institut pro sociální a ekonomické analýzy.
- Matějů, P., J. Straková (eds.). 2006. *(Ne)rovné šance na vzdělání. Vzdělanostní nerovnosti v České republice*. Praha: Academia.
- Matějů, P., J. Straková, A. Veselý (eds.). 2010. *Nerovnosti ve vzdělávání: Od měření k řešení*. Praha: Sociologické nakladatelství (SLON).

- McMillan, J., J. Western. 2010. „Measurement of Socioeconomic Status of Australian Higher Education Students.“ *Higher Education* 39 (2): 223–248, <https://doi.org/10.1023/A:1003943824357>.
- Mora, J. G., A. García-Aracil, L. E. Vila. 2007. „Job Satisfaction Among Young European Higher Education Graduates.“ *Higher Education* 53 (1): 29–59, <https://doi.org/10.1007/s10734-005-2377-4>.
- Mueller, Ch. W., T. L. Parcel. 1981. „Measures of Socioeconomic Status: Alternatives and Recommendations.“ *Child Development* 52 (1): 13–30, <https://doi.org/10.2307/1129211>.
- Müller, W., W. Karle. 1993. „Social Selection in Educational Systems in Europe.“ *European Sociological Review* 9 (1): 1–23, <https://doi.org/10.1093/oxfordjournals.esr.a036652>.
- Münich, D., J. Mysliveček, J. 2006. „Přechod žáků na střední školy: diskrepance mezi nabídkou a poptávkou a jejich důsledky.“ Pp. 220–246 in P. Matějů, J. Straková et al. (eds.). *(Ne)rovné šance na vzdělání. Vzdělanostní nerovnosti v České republice*. Praha: Academia.
- OECD. 2009. *Education at a Glance: OECD Indicators* [online]. OECD [cit 3. 10. 2019]. Dostupné z: <http://www.oecd.org/education/skills-beyond-school/43636332.pdf>.
- OECD. 2018. *Education at a Glance 2018* [online]. OECD [cit 3. 10. 2019]. Dostupné z: <https://doi.org/10.1787/19991487>.
- Prudký, L., P. Pabian, K. Šima. 2010. *České vysoké školství: na cestě od elitního k univerzálnímu vzdělávání 1989–2009*. Praha: Grada Publishing.
- Raftery, A. E., M. Hout. 1993. „Maximally Maintained Inequality: Expansion, Reform, and Opportunity in Irish Education, 1921–75.“ *Sociology of Education* 66 (1): 41–62, <https://doi.org/10.2307/2112784>.
- Romano, J. et al. 2006. „Appropriate Statistics for Ordinal Level Data: Should We Really Be Using T-test and Cohen’s D for Evaluating Group Differences on the NSSE and Other Surveys?“ *Annual Meeting of the Florida Association of Institutional Research*.
- Rubin, M. 2012. „Social Class Differences in Social Integration among Students in Higher Education: A Meta-Analysis and Recommendations for Future Research.“ *Journal of Diversity in Higher Education* 5 (1): 22–38, <https://doi.org/10.1037/a0026162>.
- Rubin, M., N. Denson, S. Kilpatrick, K. E. Matthews, T. Stehlik, D. Zyngier. 2014. „I am Workingclass: Subjective Self-definition as a Missing Measure of Social Class and Socioeconomic Status in Higher Education Research.“ *Educational Researcher* 43 (4): 196–200, <https://doi.org/10.3102/0013189X14528373>.
- Salinas-Jiménez, M. M., J. Artéz, J. Salinas-Jiménez. 2011. „Education as a Positional Good: A Life Satisfaction Approach.“ *Social Indicators Research* 103 (3): 409–426, <https://doi.org/10.1007/s11205-010-9709-1>.
- Schmidt, W. H., N. A. Burroughs, P. Zoido, R. T. Houang. 2015. „The Role of Schooling in Perpetuating Educational Inequality: An International Perspective.“ *Educational Researcher* 44 (7): 371–386, <https://doi.org/10.3102/0013189X15603982>.
- Simonová, N. 2006. „Vzdělanostní nerovnosti a vzdělanostní mobilita v období socialismu.“ Pp. 62–91 in P. Matějů, J. Straková et al. (eds.). *Nerovné šance na vzdělání. Vzdělanostní nerovnosti v České republice*. Praha: Academia.
- Simonová, N., T. Katrňák. 2008. „Empirické přístupy v sociálně stratifikačním výzkumu vzdělanostních nerovností.“ *Sociologický časopis / Czech Sociological Review* 44 (4): 725–743, <https://doi.org/10.13060/00380288.2008.44.4.06>.
- Simonová, N., P. Soukup. 2009. „Reprodukce vzdělanostních nerovností v České republice po sametové revoluci v evropském kontextu“ *Sociologický časopis / Czech Sociological Review* 45 (5): 935–965, <https://doi.org/10.13060/00380288.2009.45.5.03>.
- Simonová, N., P. Soukup. 2015. „Impact of Primary and Secondary Social Origin Factors on the Transition to University in the Czech Republic.“ *British Journal of Sociology of Education* 36 (5): 707–728, <https://doi.org/10.1080/01425692.2013.854690>.

- Sirin, S. R. 2005. „Socioeconomic Status and Academic Achievement: A Meta-Analytic Review of Research.“ *Review of Educational Research* 75 (3): 417–453, <https://doi.org/10.3102/00346543075003417>.
- Soukup, P., L. Rabušic. 2007. „Několik poznámek k jedné obsesi českých sociálních věd – statistické významnosti.“ *Sociologický časopis / Czech Sociological Review* 43 (2): 379–396, <https://doi.org/10.13060/00380288.2007.43.2.06>.
- Straková, J. 2009. „Vzdělávací politika a mezinárodní výzkumy výsledků vzdělávání v ČR.“ *Orbis Scholae* 3 (3): 103–118, <https://doi.org/10.14712/23363177.2018.200>.
- Straková, J. 2010. „Přidaná hodnota studia na víceletých gymnáziích ve světle dostupných datových zdrojů.“ *Sociologický časopis / Czech Sociological Review* 46 (2): 187–210, <https://doi.org/10.13060/00380288.2010.46.2.01>.
- Sucháček, P. 2014. „Spor o víceletá gymnázia: historický kontext a empirická data.“ *Studia Paedagogica* 19 (3): 139–154, <https://doi.org/10.5817/SP2014-3-8>.
- Šafr, J., M. Sedláčková. 2006. *Sociální kapitál. Koncepty, teorie a metody měření*. Sociologické studie 06: 7. Praha: Sociologický ústav AV ČR.
- Veselý, A. 2010. „Pojem ‚kapitál‘ v současné sociologické teorii.“ Pp. 133–156 in J. Šubrt a kol. (eds.). *Soudobá sociologie IV (Aktuální a každodenní)*. Praha: Univerzita Karlova v Praze.
- Veselý, A., P. Matějů. 2010. „Vzdělávací systémy a reprodukce vzdělanostních nerovností.“ Pp. 38–90 in P. Matějů, J. Straková, A. Veselý (eds.). *Nerovnosti ve vzdělávání. Od měření k řešení*. Praha: Sociologické nakladatelství (SLON).

Příloha

Tabulka P1. Srovnání dat Absolvent 2018 a dat za populaci absolventů v ČR 2014–2017

	Absolvent 2018 nevážená %	Absolvent 2018 vážená %	Populace absolventů kumulativní součet 2014–2017	
			n	%
Celkem	100,0	100,0	319 762	100
z toho ženy	64,9	61,8	192 801	60,3
z toho Bc.*	24,6	29,6	170 196	53,2
z toho Mgr.	69,9	65,2	140 498	43,9
z toho Ph.D.	5,5	5,2	9 068	2,8

Zdroj: vlastní výpočty Absolvent 2018, data o studentech, poprvé zapsaných a absolventech vysokých škol, MŠMT.

* Disproporce mezi podílem bakalářů v šetření Absolvent 2018 a podílem absolventů bakalářů v populaci absolventů je dána tím, že velká část absolventů bakalářských studijních programů pokračuje ve studiu na magisterském stupni studia a z hlediska výzkumu Absolvent 2018 nepatřila mezi cílové skupiny.

N = 20 968

Tabulka P2. Hlavní indikátory použité pro analýzu ve vztahu k populaci, relativní počty (klasifikace oborů KKOV)

	Absolvent 2018 nevážená %	Absolvent 2018 vážená %	Populace absolventů kumulativní součet 2014–2017
Medicínské obory	3,99	3,97	22 707 / 7,10*
Právní obory	3,04	3,08	10 503 / 3,28
Ostatní	92,97	92,95	286 552 / 89,62

Zdroj: vlastní výpočty Absolvent 2018, data o studentech, poprvé zapsaných a absolventech vysokých škol, MŠMT.

* Podíl čistě lékařských studijních programů je reálně nižší, ale v této chvíli nejsou k dispozici oficiální data na úrovni jednotlivých studijních programů. V datech Absolvent 2018 stejná KKOV kategorie měla obdobnou velikost.

Tabulka P3. Hlavní indikátory použité pro analýzu – první část

		Absolvent 2018 nevážená %	Absolvent 2018 vážená %
Vzdělání otce	základní	1,0	1,0
	vyučení / SŠ bez maturity	28,4	27,7
	maturitní	33,5	33,5
	vysokoškolské	36,2	36,8
	neví	0,9	0,9
Vzdělání matky	základní	1,9	1,9
	vyučení / SŠ bez maturity	17,8	17,3
	maturitní	47,1	46,8
	vysokoškolské	32,9	33,5
	neví	0,3	0,5
Ekonomické zabezpečení rodiny v 1. ročníku	1 – velmi dobré	17,3	17,3
	2	30,4	30,2
	3	34,0	34,2
	4	10,5	10,4
	5 – vůbec ne dobré	2,9	2,9
	nedokážu posoudit, nevztahuje se	5,0	5,0
Povolání otce (CZ-ISCO)	zákonodárci a řídící pracovníci	17,5	17,9
	specialisté	24,0	24,2
	techničtí a odborní pracovníci	15,7	15,7
	úředníci	2,6	2,5
	pracovníci ve službách a prodeji	6,5	6,6
	kvalifikovaní pracovníci v zemědělství, lesnictví a rybářství	1,0	1,0
	řemeslníci a opraváři	20,4	20,2
	obsluha strojů a zařízení, montéři	9,5	9,3
	pomocní a nekvalifikovaní pracovníci	1,8	1,6
	zaměstnanci v ozbrojených silách	0,8	0,9

Tabulka P3. Hlavní indikátory použité pro analýzu – dokončení

		Absolvent 2018 nevážená %	Absolvent 2018 vážená %
Povolání matky (CZ-ISCO)	zákonodárci a řídicí pracovníci	9,3	9,5
	specialisté	33,1	33,5
	techničtí a odborní pracovníci	17,3	17,4
	úředníci	16,4	16,3
	pracovníci ve službách a prodeji	12,3	12,1
	kvalifikovaní pracovníci v zemědělství, lesnictví a rybářství	0,8	0,7
	řemeslníci a opraváři	4,0	4,0
	obsluha strojů a zařízení, montéři	3,3	3,1
	pomocní a nekvalifikovaní pracovníci	3,6	3,3
	zaměstnanci v ozbrojených silách	0,1	0,2
	Typ střední školy	gymnázium	52,2
jiná		47,8	49,2
Současný hrubý příjem (Kč)	do 15 000	1,9	1,9
	15 001–22 000	9,5	8,7
	22 001–28 000	22,0	20,1
	28 001–34 000	20,4	19,7
	34 001–40 000	8,7	8,6
	40 001–50 000	16,1	16,9
	50 001–75 000	13,9	15,3
	75 001 a více	7,5	8,9
Opakoval/a by totéž studium	ano	67,5	67,6
	ne (jiný program, fakulta či škola nebo by nestudoval/a vůbec)	32,5	32,4

Zdroj: vlastní výpočty, Absolvent 2018.